



GUIA PER A L'INTERCANVI ELECTRÒNIC DE DOCUMENTS

Versió 2.b (18-10-2024)

Salut/Institut
Català de la Salut

1.	Propòsit d'aquesta guia.....	5
2.	Com començar	6
3.	Comunicacions.....	7
4.	Missatges	8
5.	Punts Operacionals i Estructura Administrativa.....	9
6.	Guia del document ORDERS (comanda) enviat de l'ICS al proveïdor	14
6.1.	ORDERS D.96A	14
6.1.1.	Comanda	15
6.1.2.	Comanda per a material en consigna	15
6.1.	Estructura del missatge ORDERS.....	16
6.2.1.	Secció de capçalera	16
6.2.2.	Secció de detall.....	22
6.2.3.	Secció de resum.....	27
6.3.	Exemples del missatge ORDERS	28
7.	Guia del document ORDRSP (resposta a la comanda) enviat del proveïdor a ICS	29
7.1.	ORDRSP D.96A	29
7.1.1.	Modificacions en les línies de comanda	30
7.1.3.	Com indicar diferències en quantitats.....	31
7.1.4.	Com indicar lliuraments en diferents dates	31
7.2.	Estructura del missatge ORDRSP	33

7.2.1.	Secció de capçalera	33
7.2.2.	Línia de detall	36
7.2.3.	Secció de resum.....	41
7.3.	Ejemplos del mensaje ORDRSP	42
8.	Guia del document DESADV (avís d'expedició) enviat del proveïdor a ICS	44
8.1.	DESADV D.96A	44
8.2.	Estructura del missatge DESADV.....	46
8.2.1.	Secció de capçalera	46
8.2.2.	Agrupament.....	49
8.2.3.	Secció de detall.....	50
8.2.4.	Secció de resum.....	53
8.3.	Exemple del missatge DESADV	54
9.	Guia del document RECADV (avís de recepció) enviat de l'ICS al proveïdor	56
9.1.	RECADV D.96A	56
9.1.1.	Escenari sense discrepàncies.....	56
9.1.2.	Escenari amb discrepàncies.....	57
9.2.	Estructura del missatge RECADV.....	58
9.2.1.	Secció de capçalera	58
9.2.2.	Agrupament.....	60
9.2.3.	Línia de detall	61
9.2.4.	Secció de resum.....	64

9.3.	Exemples del missatge RECADV	65
10.	Guia del document INVOIC (factura) enviat del proveïdor a l'ICS	67
11.	Versions del document	69

1. Propòsit d'aquesta guia

L'objectiu d'aquesta guia és proporcionar a les empreses tota la informació necessària per a l'intercanvi de documents comercials en l'estàndard EDI amb l'Institut Català de la Salut, d'ara endavant ICS.

Perquè aquest intercanvi es realitzi de forma eficient, considerem imprescindible que tots els departaments de la seva organització implicats coneguin el contingut d'aquest document, i molt especialment l'àrea informàtica.

Aquelles companyies que ja disposin de sistemes EDI implantats i en funcionament, trobaran en aquesta guia la informació necessària per a adequar els seus sistemes als requeriments de l'ICS, tant pel que fa a les comunicacions com a l'estructura dels missatges.

Si no són usuaris EDI i van a començar a utilitzar el sistema, aquesta guia els aportarà informació d'interès que els ajudarà en aquest procés.

Per a tot el relacionat amb el contingut d'aquesta guia i amb la posada en marxa del projecte EDI, poden contactar amb l'ICS o amb el nostre proveïdor eDiversa Group.

Per a temes de gestió preguem que contactin amb la persona de contacte habitual en el departament de compres de cada centre.

Dades de contacto de ICS	Dades de contacto de eDiversa Group
Para temes de facturació electrònica e-mail: registre.efact.ics@gencat.cat	Telèfon: 931 833 790 e-mail: soporte@ediversa.com

2. Com començar

Si la seva empresa ja disposa d'un sistema EDI implantat, han de proporcionar al seu proveïdor de serveis la informació continguda en aquesta guia, amb l'objectiu que adaptin els seus sistemes als requeriments de l'ICS.

Per a la posada en marxa hauran proporcionar determinada informació referent al seu sistema EDI. Poden fer-ho emplenat el formulari en el següent [enllaç](#) o poden fer-ho enviant un correu a soporte@ediversa.com

Han de tenir en compte que el nostre sector utilitza el sistema EDI d'acord amb la normativa i recomanacions de GS1 (abans EAN Internacional). Aquestes recomanacions contemplen els codis EAN com a únic sistema per identificar els productes i les parts implicades en els intercanvis via EDI. Si la seva empresa no disposa de codi EAN, poden dirigir-se a AECOC (Associació Espanyola de Codificació Comercial, representant a Espanya de GS1) per a realitzar les gestions oportunes per a la seva adquisició.

3. Comunicacions

L'ICS disposa d'un Punt Operacional central com a identificador per als intercanvis EDI i una bústia a la Xarxa eDiversa Group.

Empresa	Punt Operacional
INSTITUT CATALÀ DE LA SALUT	8431299999997

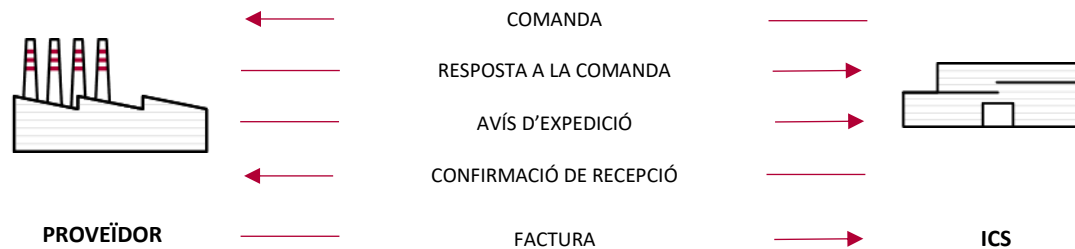
L'enviament de factures a l'ICS s'ha de realitzar a través d'GEFACT

4. Missatges

Aquesta guia ha estat desenvolupada a partir de la Guia del Sector Salut d'AECOC. S'indiquen les dades que ICS inclourà en els missatges enviats (comanda i avís de recepció), així com les dades que l'ICS tindrà en compte en llegir els missatges rebuts (resposta a la comanda, avís d'expedició i factura). Per a aquests missatges rebuts, cal observar que qualsevol dada no contemplada en aquesta guia s'ignorarà, però en cap cas provocarà el rebuig dels missatges.

ICS intercanviarà els següents documents:

Tipus de document	Significat	De	A
ORDERS D.96A UN EAN008	Comanda	ICS	Proveïdor
ORDRSP D.96A UN EAN005	Resposta a la comanda	Proveïdor	ICS
DESADV D.96A UN EAN005	Avís d'expedició	Proveïdor	ICS
RECADV D.96A UN EAN003	Confirmació de recepció de la mercaderia	ICS	Proveïdor
Facturae	Factura electrònica	Proveïdor	ICS



5. Punts Operacionals i Estructura Administrativa

- Punt operacional central (UNB): **8431299999997**
- Comprador (NAD+BY) y a qui es factura (NAD+IV): Mostra la llista de centres

Centre	PO Lògic	Adreça	Població	Província	CP	NIF
Hospital Universitari de Bellvitge	8431299900023	Ctra. de la Feixa Llarga, s/n	L'Hospitalet de Llobregat	Barcelona	08908	Q5855029D
Hospital de la Vall d'Hebron	8431299900016	Pg Vall d'Hebron 119-129	Barcelona	Barcelona	08035	Q5855029D
Hospital Germans Trias i Pujol	8431299900030	Carretera de Canyet s/n	Badalona	Barcelona	08916	Q5855029D
Hospital Josep Trueta	8431299900047	Avinguda de França s/n	Girona	Girona	17007	Q5855029D
Hospital Joan XXIII	8431299900054	Dr. Mallafré i Guasch, 4	Tarragona	Tarragona	43005	Q5855029D
Hospital Arnau de Vilanova	8431299900061	Avda. Alcalde Rovira Roura 8	Lleida	Lleida	25198	Q5855029D
Hospital Verge de la Cinta	8431299900078	C/ de les Esplanetes, 14	Tortosa	Tarragona	43500	Q5855029D
Hospital de Viladecans	8431299900085	Av. Gavà, 38	Viladecans	Barcelona	08840	Q5855029D
IAS-Institut Assistència Sanitària	8431299910268	Carrer del Dr. Castany s/n.	Salt	Girona	17190	Q6750003C

- Punts de lliurament (NAD+DP): Mostra la llista de centres

Institut Català de la Salut

- Punt operacional físic (bústia): **8431299999997**
- Xarxa: eDiversa Group

Centre	PO Lògic	Adreça	Població	Província	CP	NIF
ICS Centre Corporatiu	8431299900993	Gran Via de les Corts Catalanes, 587	Barcelona	Barcelona	08007	Q5855029D
Magatzem Hospital Universitari de Bellvitge Edifici nou	8431299910015	Ctra. de la Feixa Llarga s/n	L'Hospitalet de Llobregat	Barcelona	08907	Q5855029D
Hospital Vall d'Hebron - Control entrades Edifici 2 Materno-Infantil. (Moll de càrrega nº 3)	8431299910022	Pg Vall d'Hebron 119-129 Edifici 2 Materno-Infantil. (Moll de càrrega nº 3)	Barcelona	Barcelona	08035	Q5855029D
Hospital Vall d'Hebron - Control entrades Edifici 5A Laboratoris Clínics. planta baixa	8431299910190	Pg Vall d'Hebron 119-12 Edifici 5A Laboratoris Clínics. Planta baixa 9	Barcelona	Barcelona	08035	Q5855029D
Hospital Vall d'Hebron - Control entrades Edifici 4 Traumatologia. Planta 1 (al costat d'Esterilització)	8431299910046	Pg Vall d'Hebron 119-129 Edifici 4 Traumatologia. Planta 1 (al costat d'Esterilització)	Barcelona	Barcelona	08035	Q5855029D
Parc Sanitari Pere Virgili - Control entrades Edifici Tramontana Moll net Planta 2	8431299910039	Avda. Vallcarca 169-205 Edifici Tramontana Moll net Planta 2	Barcelona	Barcelona	08023	Q5855029D
Hospital Germans Trias i Pujol Cirurgia Vasculard (Quiròfans d'Urgències)	8431299910053	Ctra. de Canyet, s/n - 1a Planta	Badalona	Barcelona	08916	Q5855029D
Hospital Germans Trias i Pujol Hemodinàmica	8431299910060	Ctra. de Canyet, s/n - 2a Planta	Badalona	Barcelona	08916	Q5855029D

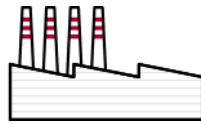
Centre	PO Lògic	Adreça	Població	Província	CP	NIF
Hospital Germans Trias i Pujol Arrítmies i Electrofisiologia	8431299910077	Ctra. de Canyet, s/n - 2a Planta	Badalona	Barcelona	08916	Q5855029D
Hospital Germans Trias i Pujol Cirurgia cardíaca	8431299910084	Ctra. de Canyet, s/n - 2a Planta	Badalona	Barcelona	08916	Q5855029D
Hospital Germans Trias i Pujol Radiodiagnòstic	8431299910091	Ctra. de Canyet, s/n - 2a Planta	Badalona	Barcelona	08916	Q5855029D
Hospital Germans Trias i Pujol Neuroradiologia	8431299910107	Ctra. de Canyet, s/n - 2a Planta	Badalona	Barcelona	08916	Q5855029D
Hospital Germans Trias i Pujol Angioradiologia	8431299910114	Ctra. de Canyet, s/n - 2a Planta	Badalona	Barcelona	08916	Q5855029D
Hospital Germans Trias i Pujol Magatzem General	8431299910121	Ctra. de Canyet, s/n - 2a Planta	Badalona	Barcelona	08916	Q5855029D
Hospital Josep Trueta Magatzem General	8431299910138	Avinguda de França s/n Planta 1 (sota el pàrquing del personal)	Girona	Girona	17007	Q5855029D
Hospital Josep Trueta Unitat d'esterilització	8431299910145	Avinguda de França s/n Edifici Hospitalització- Planta 1 zona central	Girona	Girona	17007	Q5855029D
Hospital de Viladecans Magatzem general	8431299910152	Av. Gavà, 38	Viladecans	Barcelona	08840	Q5855029D
Hospital Universitari de Tarragona Joan XXIII Magatzem general	8431299910169	C/ Dr Mallfrè Guasch 4 edifici C Sòtan	Tarragona	Tarragona	43005	Q5855029D
Hospital Arnau d Magatzem general e Vilanova de Lleida	8431299910176	Alcalde Rovira Roure, 80	Lleida	Lleida	25198	Q5855029D

Centre	PO Lògic	Adreça	Població	Província	CP	NIF
Hospital de Tortosa Verge de la Cinta Magatzem d'entrada de mercaderies	8431299910183	C/ Esplanetes,14	Tortosa	Tarragona	43500	Q5855029D
Hospital Germans Trias i Pujol Endoscòpia Digestiva	8431299910206	Ctra. de Canyet, s/n Planta Baixa	Badalona	Barcelona	08916	Q5855029D
Hospital Germans Trias i Pujol - Magatzem de pròtesis	8431299910213	Ctra. de Canyet, s/n Edifici General - Planta Baixa	Badalona	Barcelona	08916	Q5855029D
Hospital Germans Trias i Pujol - Magatzem General	8431299910220	Carretera del Canyet s/n Edifici general - Planta Baixa	Badalona	Barcelona	08916	Q5855029D
Hospital Germans Trias i Pujol - Magatzem de Genètica i Genòmica Clínica	8431299910237	Carretera de Can Ruti Camí de les Escoles s/n PMPPC - Muntanya Building (Campus ICO - Germans Trias i Pujol)	Badalona	Barcelona	08916	Q5855029D
Hospital Germans Trias i Pujol Magatzem Laboratori de Immunologia	8431299910244	Carretera de Can Ruti Camí de les Escoles s/n Fundació Institut en Ciències de la Salut Edifici de les Escoles 2ª Planta	Badalona	Barcelona	08916	Q5855029D
Hospital Germans Trias i Pujol Magatzem Laboratori Core	8431299910251	Carretera del Canyet s/n Edifici General - 1ª Planta	Badalona	Barcelona	08916	Q5855029D
IAS-Magatzem de Farmàcia	8431299910275	Carrer del Dr. Castany s/n. Edifici Santa Caterina	Salt	Girona	17190	Q6750003C
CAE DR. ROBERT Centre d'Especialitats CAP II Dr. Robert	8431299910282	Plaça de la Medicina, s/n	Badalona	Barcelona	08911	Q5855029D

Centre	PO Lògic	Adreça	Població	Província	CP	NIF
AE GRAN SOL Centre d'Especialitats CAP II Gran Sol	8431299910299	Avenida Dr. Bassols, 112-130	Badalona	Barcelona	08913	Q5855029D
CAE DR. BARRAQUER Centre Especialitats CAP II Dr. Barraquer	8431299910305	Plaça Dr. Trueta, s/n	Sant Adrià del Besòs	Barcelona	08930	Q5855029D
Hospital de Tortosa Verge de la Cinta Cirugia ortopèdica - traumatològica	8431299910312	C/ Esplanetes, 44-58	Tortosa	Tarragona	43500	Q5855029D
Hospital de Tortosa Verge de la Cinta Oftalmologia	8431299910329	C/ Esplanetes, 44-58	Tortosa	Tarragona	43500	Q5855029D
Hospital de Tortosa Verge de la Cinta Oftalmologia CCEE	8431299910336	C/ Esplanetes, 44-58	Tortosa	Tarragona	43500	Q5855029D
Magatzem Nova Aliança	8431299910343	Av.Prat de la Riba, 79-81	Lleida	Lleida	25006	Q5855029D

6. Guia del document ORDERS (comanda) enviat de l'ICS al proveïdor

6.1. ORDERS D.96A



PROVEÏDOR



COMANDA



ICS

Escenari per al missatge de comanda

El missatge ORDERS detalla les mercaderies o serveis demanats segons acords previs entre l'ICS i el proveïdor. A més, s'especifiquen quantitats, dates, llocs de lliurament, preus i imports finals. S'emet una comanda per a cada lloc de lliurament.

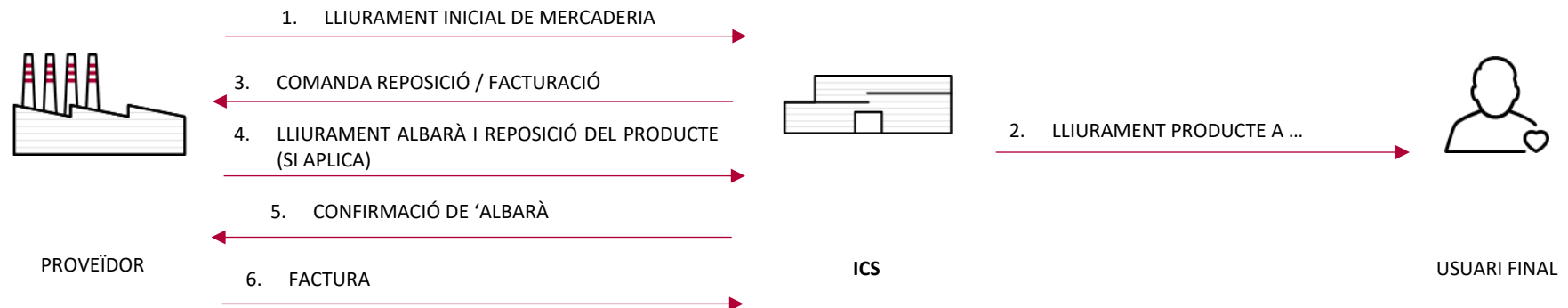
L'ICS utilitzarà l'ordre de compra d'EANCOM per indicar serveis o criteris específics que s'apliquen a cada ordre. Cada funció de comanda es correspon amb un codi. D'entre els escenaris previstos en la guia del Sector Salut d'AECOC, ICS farà servir únicament el següent:

- Comanda (Codi 220 del DE 1001 del segment BGM).
- Comanda per a material en consigna (Codi 227 del DE 1001 del segment BGM).

6.1.1. Comanda

Una comanda és enviada per un comprador per informar al proveïdor dels requeriments del lliurament de productes i serveis en quantitats, localitzacions i dates especificades.

6.1.2. Comanda per a material en consigna



Escenari d'una comanda de material en consignació

A continuació, es descriuen els passos a seguir en aquest escenari:

- ▶ El proveïdor lliura la mercaderia a consigna a l'entitat sanitària. Aquesta mercaderia es lliura, però no es factura. Aquest moviment no implica un missatge EDI.
- ▶ L'entitat sanitària que té la mercaderia en consigna, lliura el producte a l'usuari final.
- ▶ L'entitat sanitària emet una comanda amb el codi 227 del DE 1001 del segment BGM, indicant el tipus de reposició en el segment DE 4183 del segment ALI. Si el tipus de reposició és "facturar i reposar", el segment ALI no s'utilitzarà.
- ▶ Enviament dels missatges confirmació de comanda (ORDRSP) i avís d'expedició (DESADV). Si el tipus de reposició és "facturar i no reposar", l'avís d'expedició s'utilitza únicament per enviar l'albarà que es facturarà. El proveïdor no ha de lliurar el material a l'entitat sanitària.

6.1. Estructura del missatge ORDERS

6.2.1. Secció de capçalera

Element	Estat	Descripció	Valors possibles	Exemple
UNH - Capçalera de missatge				
0062	Obligatori	Número de referència del missatge assignat per l'emissor		12345
S009-0065	Obligatori	Identificador del tipus de missatge	ORDERS	ORDERS
S009-0052	Obligatori	Nombre de versió del tipus de missatge	D	D
S009-0054	Obligatori	Nombre de subversió del tipus de missatge	96A	96A
S009-0051	Obligatori	Agència controladora	UN	UN
S009-0057	Obligatori	Codi assignat per l'associació	EAN008	EAN008
Segment obligatori en tots els casos.				
Exemple: UNH+12345+ORDERS:D:96A:UN:EAN008'				
BGM - Número de document				
C002-1001	Obligatori	Tipus de document	220 = Comanda 227 = Comanda a consigna	227
1004	Obligatori	Número de comanda assignat per l'emissor		123
1225	Opcional	Funció del missatge	9 = Original	9
Segment utilitzat en tots els casos.				
Exemple: BGM+227+123+9'				

Element	Estat	Descripció	Valors possibles	Exemple
DTM - Dates				
C507-2005	Obligatori	Qualificador de data	137 = Data de creació de la comanda	137
C507-2380	Obligatori	Data		20180301
C507-2379	Obligatori	Format de data	102 = AAAAMMDD	102
Aquest segment s'usa en tots els casos per indicar la data d'emissió de la comanda.				
Exemple: DTM+137: 20180301:102'				
ALI - Informació addicional				
4183	Obligatori	Condicions especials, codificat	81E = Facturar, però no reposar	81E
Segment utilitzat en comandes en consigna (pròtesis). En el cas de "Facturar i reposar", no s'utilitzarà aquest segment.				
Exemple: ALI+++81E'				
FTX - Observacions				
4451	Obligatori	Qualificador del tema de text	AAI = Informació general	AAI
C108-4440	Obligatori	Text literal		
Segment utilitzat en algunes ocasions per indicar observacions en text lliure referents a la comanda.				
Exemple: FTX+AAI+++Observacions sobre la comanda'				
RFF - Referències a altres documents				
C506-1153	Obligatori	Qualificador de referència	BO = Número de comanda obert ACD = Número d'expedient	BO
C506-1154	Obligatori	Número de referència		567
Segment opcional utilitzat per indicar referències addicionals de la comanda.				
Exemple: RFF+BO:567'				

Element	Estat	Descripció	Valors possibles	Exemple
NAD - Parts que intervenen en la factura				
3035	Obligatori	Qualificador de part	MS = Emissor de la comanda MR = Receptor de la comanda BY = comprador, que demana SU = Proveïdor, a qui es demana IV = Receptor de la factura, a qui es factura DP = Magatzem de lliurament de la mercaderia	MS
C082-3039	Obligatori	Punt operacional que identifica la part (GLN, Global Location Number), en format EAN-13		8431299600008
C082-3055	Obligatori	Agència responsable de la llista de codis, codificat	9 = EAN	9
C080-3036	Opcional	Nom que identifica la part		
C059-3042	Opcional	Direcció de la part		
3164	Opcional	Població		
3251	Opcional	Codi postal		
ICS enviarà en totes les comandes la informació de les parts MS, MR, EL SU, B, IV i DP, incloent en aquests, el punt operacional. La resta de les dades s'hauran de consultar a l' estructura administrativa				
Exemples: NAD+MS+8431299600008::9'				
RFF - Referències relacionades amb les parts				
C506-1153	Obligatori	Qualificador de referència	VA = Número d'identificació fiscal (CIF)	VA
C506-1154	Obligatori	Referència		Q5855029D

Segment opcional per indicar referències addicionals de les parts.

Exemple: RFF+VA:Q5855029D'

Element	Estat	Descripció	Valors possibles	Exemple
CUX - Divises de la factura				
C504-6347	Obligatori	Qualificador d'informació de divises	2 = Divisa de referència	2
C504-6345	Obligatori	Codi de moneda	EUR = Euros	EUR
C504-6343	Obligatori	Qualificador de moneda	4 = Divisa de la factura	4
Segment opcional, per indicar la divisa de la factura. En la seva absència, s'assumeix l'Euro.				
Exemple: CUX+2:EUR:4'				

6.2.2. Secció de detall

Element	Estat	Descripció	Valors possibles	Exemple
LIN - Capçalera de línia de detall				
1082	Obligatori	Número de línia de la comanda		1
C212-7140	Obligatori	Codi GTIN (EAN) de l'article		8400862141404
C212-7143	Obligatori	Tipus de número d'article	EN = EAN	EN
Segment de capçalera de línia de detall, Obligatori, on s'identifica l'article amb el seu codi GTIN (Global Trade Identification Number), en format EAN.				
Exemple: LIN+1+++8400862141404:EN'				
PIA - Referències addicionals				
4347	Obligatori	Qualificador de funció del codi de producte	1 = Identificació addicional	1
C212-7140	Obligatori	Número d'article		A45U25
C212-7143	Obligatori	Tipus de nombre d'article	SA = Número d'article del proveïdor IN = Número article de ICS SN = Número de sèrie NB = Número de lot	SA
Segment opcional per indicar referències addicionals a l'article.				
Exemple: PIA+1+A45U25:SA'				
IMD - Descripció de l'article				
7077	Obligatori	Tipus de descripció d'article, codificat	F = Forma lliure	F
C273-7008	Obligatori	Descripció de l'article en text lliure		XERINGUES
Segment per indicar en text lliure la descripció de l'article.				
Exemple: IMD+F+++::XERINGUES'				

Element	Estat	Descripció	Valors possibles	Exemple
QTY - Quantitats				
C186-6063	Obligatori	Qualificador de quantitat	21 = Quantitat demanada 59 = Nombre d'unitats de consum en la unitat d'expedició	21
C186-6060	Obligatori	Quantitat segons el qualificador anterior		15
S'enviarà sempre un segment d'aquest tipus amb la quantitat demanada. Opcionalment altre segment amb el nombre d'unitats de consum en la unitat d'expedició.				
Exemple: QTY+21:15'				
DTM - Dates				
C507-2005	Obligatori	Qualificador de data	1 = Data d'intervenció 2 = Data de lliurament	2
C507-2380	Obligatori	Data		20200201
C507-2379	Obligatori	Format de data	102 = AAAAMMDD	102
S'enviarà aquest segment per indicar dates relatives a l'article.				
Exemple: DTM+2:20200201:102'				
MOA - Imports totals				
C516-5025	Obligatori	Qualificador de tipus d'import	203 = Import net de la línia, sense impostos afegits 388 = Import total de la línia, impostos inclosos	388
C516-5004	Obligatori	Import monetari		765.77
S'envia sempre aquest segment per indicar l'import total de la línia de la comanda.				
Exemple: MOA+388:765.77'				

Element	Estat	Descripció	Valors possibles	Exemple
FTX - Observacions				
4451	Obligatori	Qualificador del tema de text	AAI = Informació general	AAI
C108-4440	Obligatori	Text literal		
Segment utilitzat en algunes ocasions per indicar observacions en text lliure referents a la comanda.				
Exemple: FTX+AAI+++Observacions sobre la comanda'				
PRI - Preus unitaris				
C509-5125	Obligatori	Qualificador de preu	AAA = Preu unitari net	AAA
C509-5118	Obligatori	Preu unitari segons el qualificador anterior		73
S'enviarà aquest segment per indicar el preu net unitari, sense impostos inclosos.				
Exemple: PRI+AAA:73'				
RFF - Referències addicionals				
C506-1153	Obligatori	Qualificador de referència	ANJ = Número d'intervenció	ANJ
C506-1154	Obligatori	Referència		55667788
ICS indicar el NIF en totes les parts indicades en el segment anterior.				
Exemple: RFF+ANJ: 55667788'				
TAX - Informació d'impostos				
5283	Obligatori	Qualificador de funció d'impostos o taxes	7 = Impost	7
C241-5153	Obligatori	Tipus d'impost	VAT = Impost sobre el valor afegit	VAT
C243-5278	Obligatori	Tarifa de l'impost, percentatge		
S'enviarà aquest segment per indicar la informació d'impostos que s'apliquen a l'article.				
Exemple: TAX+7+VAT+++:::21'				

Element	Estat	Descripció	Valors possibles	Exemple
MOA - Imports relatius a l'impost				
C516-5025	Obligatori	Qualificador de tipus d'import monetari	124 = Import de l'impost	124
C516-5004	Obligatori	Import de l'impost		15.33
Aquest segment s'utilitza per indicar els imports monetaris relatius a l'impost especificat en el segment TAX anterior.				
Exemple: MOA+124:15.33'				
NAD - Identificació del pacient				
3035	Obligatori	Qualificador de part	UC = Codi del pacient	UC
C082-3039	Obligatori	Codi del pacient (història clínica)		8456789425107
Segment opcional per indicar el codi del pacient (història clínica o targeta sanitària) receptor de la mercaderia descrita en el segment LIN.				
Exemple: NAD+UC+8456789425107'				

6.2.3. Secció de resum

Element	Estat	Descripció	Valors possibles	Exemple
UNS - Separador seccions de detall i resum				
0081	Obligatori	Identificació de secció	S = Separador detall / resum	S
Segment obligatori per indicar que acaba la secció de línies de detall i comença la secció de resum.				
Exemple: UNS+S'				
MOA - Imports monetaris				
C516-5025	Obligatori	Qualificador de tipus d'import	79 = Total net abans d'impostos 139 = Total comanda amb impostos 176 = Total d'impostos	79
C516-5004	Obligatori	Import monetari		145.87
S'envia sempre aquest segment per indicar l'import total de la comanda.				
Exemple: MOA+79:145.87'				
UNT - Final del missatge				
0074	Obligatori	Nombre de segments del missatge		72
0062	Obligatori	Número de referència del missatge assignat per l'emissor		12345
Segment obligatori, que indica la fi del missatge.				
Exemple: UNT+72+12345'				

6.3. Exemples del missatge ORDERS

Exemple comanda a consigna

```
UNH+ICS291+ORDERS:D:96A:UN:EAN008'  
BGM+227+5555+9'  
DTM+137: 20100301:102'  
ALI+++81E'  
FTX+AAI+++Observacions de la comanda'  
RFF+BO:BO111222333'  
NAD+MS+8431299900023::9'  
NAD+MR+8400000000000::9'  
NAD+SU+8400000000000::9'  
NAD+BY+8431299900023::9'  
NAD+IV+8431299900023::9'  
NAD+DP+8431299900115::9'  
LIN+1+++9999999999999:EN'  
PIA+1+1111111:SA'  
PIA+1+222222:IN'  
PIA+1+S1:SN'  
IMD+F++ :::DESCRIPCIÓ DE ARTICLE'  
QTY+21:1'  
QTY+59:1'  
DTM+2:20100304:102'  
DTM+2:20100303:102'  
MOA+388:1815'  
MOA+203:1500'  
PRI+AAA: 1500'  
RFF+ANJ: 456828'  
TAX+7+VAT+++:::21'  
MOA+124:815'  
NAD+UC+123456789::9'  
UNS+S'  
MOA+79:1500'  
UNT+32+ICS291'
```

7. Guia del document ORDRSP (resposta a la comanda) enviat del proveïdor a ICS

7.1. ORDRSP D.96A

El missatge ORDRSP és el missatge que el proveïdor ha d'enviar a ICS, responent a un sol missatge ORDERS.

La resposta pot ser:

- ▶ Una confirmació de la recepció i comprensió de les dades contingudes en el missatge de comanda,
- ▶ Una confirmació de l'acceptació de la comanda,
- ▶ Una proposta de rectificació de la comanda,
- ▶ Un avís de no acceptació de tota la comanda o de part d'ell.

Com a guia s'establiran els següents principis per a evitar l'ambigüitat en l'aplicació del present missatge EDI de resposta a la comanda:

- Després que un proveïdor rebi una comanda, aquest es reconeix per mitjà d'un document de resposta que indica que el proveïdor ha acceptat tota la comanda, part d'ella o res en absolut i indica, quan sigui oportú, qualsevol canvi que s'hagi de fer a la comanda perquè el proveïdor sigui capaç de satisfer-lo.
- La resposta a una comanda haurà de fer referència a la comanda original.
- Dins d'un mateix missatge de resposta a la comanda es podran realitzar el reconeixement, la confirmació i les modificacions proposades, usant els qualificadors adequats en el segment BGM i els segments LIN.
- Els únics segments i elements de dades requerides en el missatge de resposta a la comanda són els següents:
 - Aquells marcats com a obligatoris en el diagrama d'estructura del missatge de resposta a la comanda.
 - Aquells que modifiquin instruccions prèvies, afegint aclariments o altres condicions, tant en la secció de capçalera com en la de detall. Si es modifiquen les dades d'una línia de detall, és obligatori indicar en el segment LIN el codi GTIN, i en els segments PIA els codis de proveïdor i de comprador. Els altres, només és obligatori indicar aquells que es modifiquin.

- Quan s'accepti o es rebutgi la comanda completa no serà necessari indicar les línies de productes que apareixien en la comanda prèvia. Per tant, és suficient amb enviar la capçalera d'aquest.

7.1.1. Modificacions en les línies de comanda

ICS permet la modificació de diverses dades de la línia de comanda. Depenent de la dada modificada, s'ha d'esperar la següent forma de procedir per part de ICS:

- **Cas A:** la comanda es serveix de totes maneres, acceptant l'ICS les modificacions proposades pel proveïdor (indicar el valor "6" al DE1229 del segment LIN). Aquest cas es dona quan el proveïdor modifica un dels següents camps:
 - La quantitat demanada (sempre menor que l'original).
 - La data de lliurament.
 - L'import total de la línia de comanda (sempre que aquest import es vegi modificat en modificar la quantitat, i no el preu unitari).
 - Les unitats de consum dins de la unitat d'expedició.
- **Cas B:** s'anul·la la línia de comanda i s'espera instruccions de ICS (per a aquest cas, indicar el valor "3" al DE1229 del segment LIN). Si la discrepància es resol, és possible que es rebí més endavant una altra comanda amb l'article sol·licitat. Aquest cas es donarà si es modifica algun dels següents camps:
 - El codi EAN.
 - El codi o referència de l'article del proveïdor.
 - El preu unitari.

7.1.2. Termini d'enviament de la resposta a la comanda

ICS sol·licita al proveïdor una sola resposta a la comanda per cada comanda, enviada en un termini no superior a 48 hores. No obstant això, en el cas en què es detecti incorreccions en la primera resposta (errors o falta d'informació d'algun article), es podrà enviar una altra resposta a la comanda, que complementarà o corregirà la informació del primer. Aquestes respostes han de ser enviades en un termini raonable perquè ICS pugui adoptar les mesures necessàries (segons la informació que s'envii).

7.1.3. Com indicar diferències en quantitats

Per indicar que es van a servir menys unitats que les demanades (no es pot mai indicar més unitats), s'ha de fer de la següent manera:

- En l'element 6060 del segment QTY amb qualificador 21 s'indica la quantitat que finalment es servirà (no la originalment demanada per ICS)
- En l'element 6064 del segment QVR amb qualificador 21 s'indica la quantitat que no es lliurarà, sempre en negatiu.
- Opcionalment, s'indica en l'element 4221 del mateix segment QVR el motiu de la discrepància

Per exemple, si s'han demanat 10 unitats, però finalment només es serveixen 8, s'haurà d'indicar de la següent manera:

QTY+21:8'

QVR+-2:21'

7.1.4. Com indicar lliuraments en diferents dates

De vegades passa que s'accepten totes les unitats d'una línia de comanda, però no es pot servir tot en la data sol·licitada. En aquest cas, s'ha de generar tantes línies de detall com dates de lliurament. A cada línia de detall s'ha d'indicar la quantitat a lliurar en la data corresponent. Si, a més, al final no es lliuren totes les unitats, s'ha d'indicar el segment QVR corresponent a la diferència en algunes de les línies de detall.

Per exemple, si es demanen 10 unitats, de les quals se serviran 5 a la data sol·licitada (per exemple, el 21/6/2010), 3 més una setmana més tard (el 28/6/2010), i dos no es serviran, s'ha d'indicar de la següent manera (en l'exemple només es posen els segments LIN, QTY, DTM i QVR):

LIN+1+6+8400862141404:EN' // Correspon a les 5 primeres unitats

QTY+21:5'

DTM+2: 20100621:102'

LIN+1+6+8400862141404:EN' // Correspon a les 3 següents unitats, i s'informa que 2 no es lliuraran

QTY+21:3'

DTM+2: 20100628:102'

QVR+-2:21'

7.2. Estructura del missatge ORDRSP

7.2.1. Secció de capçalera

Element	Estat	Descripció	Valors possibles	Exemple
UNH - Capçalera de missatge				
0062	Obligatori	Número de referència del missatge assignat per l'emissor		12345
S009-0065	Obligatori	Identificador del tipus de missatge	ORDRSP	ORDRSP
S009-0052	Obligatori	Número de versió del tipus de missatge	D	D
S009-0054	Obligatori	Nombre de sub-versió del tipus de missatge	96A	96A
S009-0051	Obligatori	Agència controladora	UN	UN
S009-0057	Obligatori	Codi assignat per l'associació	EAN005	EAN005
Segment obligatori en tots els casos.				
Exemple: UNH+12345+ORDRSP:D:96A:UN:EAN005'				
BGM - Número de document				
C002-1001	Obligatori	Tipus de document	231 = Resposta a la comanda	231
1004	Obligatori	Número de resposta a la comanda assignat per l'emissor		123
1225	Obligatori	Funció del missatge	4 = Canvi 27 = No acceptat 29 = Acceptat sense correcció	4
Segment obligatori. Els diferents codis aplicats al camp funció del missatge s'utilitzen de la següent manera:				
<ul style="list-style-type: none"> • 4 = Canvi: el proveïdor accepta subministrar els productes o serveis demanats en la comanda, però sol·licita canvis en un o més articles. • 27 = No acceptat: el proveïdor rebutja subministrar els productes detallats en la comanda. • 29 = Acceptat sense correcció: el proveïdor accepta subministrar els productes o serveis demanats d'acord amb les condicions de la comanda. 				
Exemple: BGM+231+123+4'				

Element	Estat	Descripció	Valors possibles	Exemple
DTM - Dates				
C507-2005	Obligatori	Qualificador de data	137 = Data d'emissió de la resposta a la comanda	137
C507-2380	Obligatori	Data		20090301
C507-2379	Obligatori	Format de data	102 = AAAAMMDD	102
Obligatori indicar aquest segment.				
Exemple: DTM+137:20090301:102'				
RFF - Referències a altres documents				
C506-1153	Obligatori	Qualificador de referència	ON = Número de comanda	ON
C506-1154	Obligatori	Número de referència		567
Obligatori indicar el número de comanda (ON).				
Exemple: RFF+ON:567'				

Element	Estat	Descripció	Valors possibles	Exemple
NAD - Parts que intervenen en la factura				
3035	Obligatori	Qualificador de part	MS = Emissor del document MR = Receptor del document BY = comprador, que demana SU = Proveïdor, a qui es demana IV = Receptor de la factura, a qui es factura DP = Punt o magatzem de lliurament de la mercaderia	MS
C082-3039	Obligatori	Punt operacional que identifica la part (GLN, Global Location Number), en format EAN-13.		8431299600008
C082-3055	Opcional	Agència responsable de la llista de codis, codificat	9 = EAN	9
El proveïdor haurà d'enviar de forma obligatòria els segments NAD corresponents al comprador (BY), proveïdor (SU), emissor del document (MS) i receptor del document (MR). Els altres són opcionals.				
Exemple: NAD+MS+8431299600008::9'				

7.2.2. Línia de detall

Element	Estat	Descripció	Valors possibles	Exemple
LIN - Capçalera de línia de detall				
1082	Obligatori	Número de línia de la comanda		1
1229	Obligatori	Sol·licitud d'acció o notificació, codificat	3 = He canviat 5 = Acceptat sense correcció 6 = Acceptat amb correcció 7 = No acceptat	3
C212-7140	Obligatori	Codi GTIN (EAN) de l'article		8400862141404
C212-7143	Obligatori	Tipus de Número d'article	EN = EAN	EN
Segment de capçalera de línia de detall, Obligatori, on s'identifica l'article amb el seu codi GTIN (Global Trade Identification Number), en format EAN, i s'indica l'estat de les línies de detall.				
Exemple: LIN+1+3+8400862141404:EN'				
PIA - Referències addicionals				
4347	Obligatori	Qualificador de funció del codi de producte	1 = Identificació addicional	1
C212-7140	Obligatori	Nombre d'article		A45U25
C212-7143	Obligatori	Tipus de nombre d'article	SA = Nombre d'article del proveïdor IN = Nombre d'article del comprador	SA
És obligatori que el proveïdor inclogui dos segments PIA per indicar el nombre d'article intern del comprador i el del proveïdor.				
Exemple: PIA+1+A45U25:SA'				

Element	Estat	Descripció	Valors possibles	Exemple
IMD - Descripció de l'article				
7077	Obligatori	Tipus de descripció d'article, codificat	F = Forma lliure	7077
C273-7008	Obligatori	Descripció de l'article en text lliure		
Segment opcional per indicar en text lliure la descripció de l'article.				
Exemple: IMD+F+:::XERINGUES'				
QTY - Quantitats				
C186-6063	Obligatori	Qualificador de quantitat	21 = Quantitat demanada 59 = Nombre d'unitats de consum en la unitat d'expedició	21
C186-6060	Obligatori	Quantitat segons el qualificador anterior		15
S'enviarà aquest segment de forma obligatòria només si es modifiquen les dades indicades.				
Exemple: QTY+21:15'				
DTM - Dates				
C507-2005	Obligatori	Qualificador de data	2 = Data de lliurament	2
C507-2380	Obligatori	Data		20090201
C507-2379	Obligatori	Format de data	102 = AAAAMMDD	102
S'enviarà aquest segment per indicar la data prevista de lliurament de la mercaderia, només obligatori si es modifica l'especificada a la comanda.				
Exemple: DTM+2:20090201:102'				

Element	Estat	Descripció	Valors possibles	Exemple
MOA - Imports totals de la línia				
C516-5025	Obligatori	Tipus d'import.	203 = Import net total de la línia (sense impostos) 388 = Import total de la línia (inclou impostos)	388
C516-5004	Obligatori	Import segons el qualificador anterior		765.77
Segment per confirmar l'import total de la línia de comanda, inclòs impostos. Obligatori només si es modifica la indicada a la comanda.				
Exemple: MOA+388:765.77'				
QVR - Discrepàncies				
C279-6064	Obligatori	Diferències en quantitat		-10
C279-6063	Obligatori	Qualificador de quantitat	21 = Quantitat demanada	21
4221	Opcional	Qualificador del motiu de la discrepància. En aquest camp es detalla el motiu de la discrepància que genera la diferència de quantitats.	AA = Article donat de baixa pel majorista AB = Article que s'ha deixat de fabricar AD = Article sense existències en fàbrica AS = Disponible ara - enviament planificat BK = Enviament suplementari d'una comanda anterior BP = Enviament parcial que anirà seguit de un enviament complementari	OS

Element	Estat	Descripció	Valors possibles	Exemple
			<p>CP = Enviament parcial considerat complet sense enviament suplementari CN = Pròxim transportista</p> <p>PS = En procés, enviament planificat</p> <p>US = article esgotat a causa de força major</p> <p>OW = article esgotat en el majorista</p> <p>TW = Article no disponible temporalment pel majorista.</p>	
C960-4295	Opcional	Qualificador de la raó del canvi. En aquest camp es detalla la raó del canvi.	<p>AJT = Ajust</p> <p>AUE = Codi d'article desconegut</p> <p>AV = Fora d'inventari</p> <p>AQ = Quantitat i unitat de mesura alternatives</p> <p>IS = La comanda representa una substitució de la comanda original</p> <p>PC = Diferència d'embalum</p> <p>UM = Diferència d'unitat de mesura</p> <p>WV = La quantitat sol·licitada no concorda amb el que s'ha pactat</p>	
<p>Segment opcional quan hi ha discrepàncies, usat per indicar els motius d'aquestes. S'usa l'element 4221 per explicar les diferències únicament de quantitats, i l'element 4295 per a qualsevol altre tipus de diferències.</p>				

Element	Estat	Descripció	Valors possibles	Exemple
Exemple: QVR+-10:21+AD' -> (S'entregaran 10 unitats de menys, per falta d'estoc).				
PRI - Preus unitaris				
C509-5125	Obligatori	Qualificador de preu	AAA = Preu net unitari	AAA
C509-5118	Obligatori	Preu unitari segons el qualificador anterior		76.577
S'enviarà aquest segment per confirmar el preu net unitari, obligatori únicament si es modifica respecte a la comanda.				
Exemple: PRI+AAA:76.577'				
RFF - Referències a altres documents				
C506-1153	Obligatori	Qualificador de referència	LI = Número de línia de comanda	LI
C506-1154	Obligatori	Número de referència		10
Obligatori indicar el nombre línia de comanda. Només en el cas d'indicar la secció de detall.				
Exemple: RFF+LI:10'				

7.2.3. Secció de resum

Element	Estat	Descripció	Valors possibles	Exemple
UNS - Separador seccions de detall i resum				
0081	Obligatori	Identificació de secció	S = Separador detall / resum	S
Segment obligatori per separar la secció de detall de la de resum.				
Exemple: UNS+S'				
MOA - Imports monetaris				
C516-5025	Obligatori	Qualificador de tipus d'import	139 = Import total de la comanda	139
C516-5004	Obligatori	import monetari		145.87
Segment opcional confirmar l'import total de la comanda.				
Exemple: MOA+139:145.87'				
UNT - Final del missatge				
0074	Obligatori	Nombre de segments del missatge		72
0062	Obligatori	Número de referència del missatge assignat per l'emissor		12345
Segment obligatori, que indica la fi del missatge.				
Exemple: UNT+72+12345'				

7.3. Ejemplos del mensaje ORDRSP

ORDRSP d'una comanda acceptada sense correcció

```
UNH+RP291+ORDRSP:D:96A:UN:EAN005'  
BGM+231+5555+29'  
DTM+137:20100301:102'  
RFF+ON:ICS291'  
NAD+MS+8400000000000::9'  
NAD+MR+8431299900023::9'  
NAD+SU+8400000000000::9'  
NAD+BY+8431299900023::9'  
UNT+9+RP291'
```

ORDRSP d'una comanda no acceptada

```
UNH+RP291+ORDRSP:D:96A:UN:EAN005'  
BGM+231+5555+27'  
DTM+137:20100301:102'  
RFF+ON:ICS291'  
NAD+MS+8400000000000::9'  
NAD+MR+8431299900023::9'  
NAD+SU+8400000000000::9'  
NAD+BY+8431299900023::9'  
UNT+9+RP291'
```

ORDRSP d'una comanda acceptada amb correccions

S'accepta la primera línia sense modificacions i la segona amb correccions. La tercera es rebutja.

UNH+ICS291+ORDRSP:D:96A:UN:EAN005'

BGM+231+5555+4'

DTM+137:20100301:102'

RFF+ON:ICS291'

NAD+MS+8400000000000::9'

NAD+MR +8431299900023::9'

NAD+SU+8400000000000::9'

NAD+BY +8431299900023::9'

LIN+1+5+9999999999999:EN'

LIN+2+3+8888888888888:EN'

PIA+1+3333333:SA'

PIA+1+444444:IN'

IMD+F+:::DESCRIPCIÓ DE ARTICLE2'

QTY+21:10'

QTY+59:5'

DTM+2:20100304:102'

MOA+203:50'

QVR+-10:21+TW'

PRI+AAA:5'

RFF+LI:10'

LIN+3+7+7777777777777:EN'

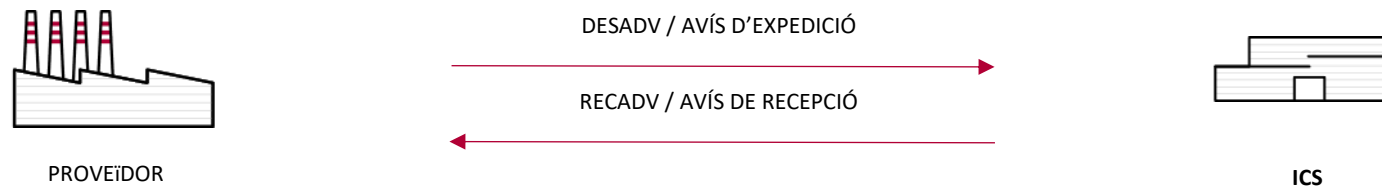
UNS+S'

MOA+139:120'

UNT+23+ICS291'

8. Guia del document DESADV (avís d'expedició) enviat del proveïdor a ICS

8.1. DESADV D.96A



Escenari per al lliurament de la mercaderia.

El missatge d'Avís d'Expedició detalla la mercaderia enviada o carregada, a punt per l'enviament al receptor de les mateixes. El missatge fa referència a un únic punt d'expedició de la mercaderia i a un únic punt de destinació.

Aquest missatge permet disposar al receptor del missatge de les dades necessàries per preparar una eficient recepció de mercaderia i planificació de la reposició a les entitats sanitàries. En l'avís d'expedició s'inclou el nombre de comanda per el qual es procedeix al lliurament de mercaderia. Cada comanda ha de generar un únic avís d'expedició, excepte quan el lliurament es realitzi en més d'un transport per raons de mida.

El missatge d'Avís d'Expedició pot incloure informació addicional sobre els productes sol·licitats que no estiguessin disponibles quan es va realitzar la comanda. Per exemple: números de lot de producció, números de sèrie dels productes específics, data de caducitat, etc.

ICS utilitza el DESADV no logístic (sense informació d'agrupaments ni etiquetats dels mateixos). Això implica que, si un proveïdor envia un DESADV amb la informació logística, s'ignorarà la lectura d'aquestes dades a la recepció del document. ICS, però, es reserva el dret de sol·licitar als seus proveïdors l'enviament de l'albarà logístic si es considera oportú més endavant.

Dades obligatòries a nivell de línia

A nivell de línia, serà Obligatori indicar el codi EAN, el nombre d'article intern del comprador i el del venedor, i la quantitat a lliurar. A més, és Obligatori indicar:

- ▶ La temperatura de conservació de l'article, sempre que sigui diferent de la temperatura ambiental.

- ▶ El número de lot (quan existeixi). Si hi ha diversos números de lot, ha d'indicar-se un segment LIN per a cada número de lot.

8.2. Estructura del missatge DESADV

8.2.1. Secció de capçalera

Element	Estat	Descripció	Valors possibles	Exemple
UNH - Capçalera de missatge				
0062	Obligatori	Número de referència del missatge assignat per l'emissor		12345
S009-0065	Obligatori	Identificador del tipus de missatge	DESADV	DESADV
S009-0052	Obligatori	Número de versió del tipus de missatge	D	D
S009-0054	Obligatori	Número de sub-versió del tipus de missatge	96A	96A
S009-0051	Obligatori	Agència controladora	UN	UN
S009-0057	Obligatori	Codi assignat per l'associació	EAN005	EAN005
Segment obligatori en tots els casos.				
Exemple: UNH+12345+DESADV:D:96A:UN:EAN005'				
BGM - Nombre de document				
C002-1001	Obligatori	Tipus de document	351 = Avís d'expedició	351
1004	Obligatori	Número d'avís d'expedició assignat per l'emissor		123
1225	Opcional	Funció del missatge	9 = Original	9
Segment utilitzat en tots els casos.				
Exemple: BGM+351+123+9'				

Element	Estat	Descripció	Valors possibles	Exemple
DTM - Dates				
C507-2005	Obligatori	Qualificador de data	137 = Data del document 191 = Data prevista de lliurament	137
C507-2380	Obligatori	Data		20200301
C507-2379	Obligatori	Format de data	102 = AAAAMMDD 203 = AAAAMMDDHHMM	102
S'ha d'enviar aquest segment dues vegades, un per a la data del document i un altre per a la data de lliurament estimada.				
Exemple: DTM+137:20090301:102'				
RFF - Referències a altres documents				
C506-1153	Obligatori	Qualificador de referència	DQ = Número d'albarà en paper ON = Número de comanda	ON
C506-1154	Obligatori	Número de referència		567
S'indicaran obligatòriament dues segments RFF, un per a cada cas.				
Exemple: RFF+ON:567'				

Element	Estat	Descripció	Valors possibles	Exemple
NAD - Parts que intervenen en l'avis d'expedició				
3035	Obligatori	Qualificador de part	MS = Emissor de l'avis d'expedició MR = Receptor de l'avis d'expedició BY = Comprador, que demana SU = Proveïdor, a qui es demana DP = Punt o magatzem de lliurament de la mercaderia	MS
C082-3039	Obligatori	Punt operacional que identifica la part (GLN, Global Location Number), en format EAN-13.		8431299600008
C082-3055	Obligatori	Agència responsable de la llista de codis, codificat	9 = EAN	9
El proveïdor haurà d'enviar de forma obligatòria els segments NAD corresponents a totes les parts indicades anteriorment, exceptuant el codi del pacient, que només s'envia en casos de pròtesis.				
Exemple: NAD+MS+8431299600008::9'				

8.2.2. Agrupament

Element	Estat	Descripció	Valors possibles	Exemple
CPS - Seqüència d'empaquetament d'un enviament				
7164	Obligatori	Número d'identificació de jerarquia		1
Segment de capçalera dels agrupaments que s'inclouen en l'enviament. Atès que ICS no requereix l'albarà logístic s'ignoraran tots els segments relatius als agrupaments, i només es tractaran els segments de línies de detall (LIN) i els seus fills. És obligatori, per estructura, indicar almenys el primer agrupament.				
Exemple: CPS+1'				

8.2.3. Secció de detall

Element	Estat	Descripció	Valors possibles	Exemple
LIN - Capçalera de línia de detall				
1082	Obligatori	Número de línia de detall		1
C212-7140	Obligatori	Codi GTIN (EAN) de l'article		8400862141404
C212-7143	Obligatori	Tipus de nombre d'article	EN = EAN	EN
Segment de capçalera de línia de detall, obligatori, on s'identifica l'article amb el seu codi GTIN (Global Trade Identification Number), en format EAN.				
Exemple: LIN+1++8400862141404:EN'				
PIA - Referències addicionals				
4347	Obligatori	Qualificador de funció del codi de producte	1 = Identificació addicional	1
C212-7140	Obligatori	Número d'article		A45U25
C212-7143	Obligatori	Tipus de nombre d'article	SA = Número d'article del proveïdor IN = Número d'article del comprador SN = Número de sèrie	SA
És obligatori que el proveïdor inclogui dos segments PIA, per indicar el nombre d'article intern del comprador i el del proveïdor. Addicionalment i quan correspongui, s'ha d'indicar també el número de sèrie.				
Exemple: PIA+1+A45U25:SA'				

Element	Estat	Descripció	Valors possibles	Exemple
QTY - Quantitats				
C186-6063	Obligatori	Qualificador de quantitat	12 = Quantitat enviada 59 = Nombre d'unitats de consum en la unitat expedida	12
C186-6060	Obligatori	Quantitat segons el qualificador anterior		15
S'enviarà almenys un segment d'aquest tipus amb la quantitat enviada. Opcionalment, un altre amb el nombre d'unitats de consum en la unitat expedida.				
Exemple: QTY+12:15'				
RFF - Referències addicionals				
C506-1153	Obligatori	Qualificador de referència	LI = Número de línia de comanda original	LI
C506-1154	Obligatori	Número de referència		1
S'ha d'indicar obligatòriament un segment RFF, amb el qualificador LI.				
Exemple: RFF+LI:1'				
PCI - Identificació d'unitats				
4233	Obligatori	Qualificador	36E = Informació addicional	36E
Segment necessari per estructura, per identificar després en els seus segments fills dates (DTM) i els números de lot (GIN).				
Exemple: PCI+36E'				

Element	Estat	Descripció	Valors possibles	Exemple
DTM – Dates				
C507-2005	Obligatori	Qualificador de data	36 = Data de caducitat	36
C507-2380	Obligatori	Data		20090301
C507-2379	Obligatori	Format de data	102 = AAAAMMDD	102
Obligatori indicar aquest segment a mínim un cop per a la data de caducitat. Els altres casos, dependrà del producte.				
Exemple: DTM+36:20090301:102'				
GIN - Identificació de la mercaderia				
7405	Obligatori	Qualificador del número d'identitat	BX = Número de lot	BX
C208-7402	Obligatori	Número de lot		A234323
Segment obligatori per indicar el número de lot.				
Exemple: GIN+BX+A234323'				

8.2.4. Secció de resum

Element	Estat	Descripció	Valors possibles	Exemple
UNT - Final del missatge				
0074	Obligatori	Número de segments del missatge		72
0062	Obligatori	Número de referència del missatge assignat per l'emissor		12345
Segment obligatori, que indica la fi del missatge.				
Exemple: UNT+72+12345'				

8.3. Exemple del missatge DESADV

UNH+DV300+DESADV:D:96A:UN:EAN005'
BGM+351+5555+9'
DTM+137:20100301:102'
DTM+191:20100310:102'
RFF+ON:ICS291'
RFF+DQ:ALB12345'
NAD+MS+84000000000000::9'
NAD+MR+8431299600008::9'
NAD+SU+84000000000000::9'
NAD+BY+8431299600008::9'
NAD+DP+8431299000020::9'
CPS+1'
LIN+1+++9999999999999:EN'
PIA+1+1111111:SA'
PIA+1+222222:IN'
MEA+SO+TC+CEL::-4:4'
IMD+F++:::DESCRIPCIÓ De Article 1'
QTY+12:10'
QTY+59: 1'
RFF+LI:1'
PCI+36E'
DTM+36: 20120301:102'
GIN+BX+A234323'
LIN+2+++8888888888888:EN'
PIA+1+3333333:SA'
PIA+1+444444: IN'
IMD+F++ :::DESCRIPCIÓ DE Article2'
QTY+12:20'
QTY+59:5'
RFF+LI:2'
PCI+36E'
DTM+36:20110501:102'
UNS+S'
UNT+32+DV300'

9. Guia del document RECADV (avis de recepció) enviat de l'ICS al proveïdor

9.1. RECADV D.96A

El missatge de Confirmació de Recepció contempla les necessitats relacionades amb la recepció de mercaderia. S'utilitza per confirmar la recepció o per avisar sobre discrepàncies després de la recepció de la mercaderia i / o el contingut controlat d'un enviament que ha estat acceptat.

El missatge està relacionat amb un únic punt d'enviament i un únic punt de recepció, i pot cobrir diferent nombre d'articles.

Permet al comprador o receptor de la mercaderia proporcionar al proveïdor o el seu agent corresponent:

- Confirmació de la recepció de la mercaderia
- Notificació sobre les discrepàncies entre el nombre d'articles rebuts i acceptats i el nombre d'articles enviats (i / o comandes).
- Notificació o instrucció concernent a l'acceptació o accions suggerides respecte a les discrepàncies identificades.
- Instruccions per a les correccions que s'han de portar a terme a la factura o notes de crèdit a expedir, que estan basades en l'avis d'expedició o notificació d'enviament.

ICS enviarà la confirmació de recepció al proveïdor, un cop la mercaderia hagi estat físicament rebuda i inspeccionada. És recomanable que el missatge de facturació (FACTURAE) no s'envii fins que el comprador confirmi l'acceptació de la mercaderia, però en cap cas serà Obligatori. D'aquesta manera disminueixen els errors en els missatges de factures.

9.1.1. Escenari sense discrepàncies

La confirmació de la recepció pot desencadenar la facturació de la mercaderia i serveis o pot ser utilitzada pel proveïdor per controlar la realització dels serveis de transport contractats. Seguint les recomanacions de la Guia del Sector Salut d'AECOC, ICS enviarà la informació de totes les línies, tot i que no continguin modificacions

9.1.2. Escenari amb discrepàncies

En aquest cas, l'Avís de Recepció s'utilitza per notificar les discrepàncies entre la mercaderia rebuda i acceptada i la mercaderia enviada, com es va comunicar en l'avis d'expedició. En aquests casos, l'Avís de Recepció normalment inclourà informació relacionada amb mercaderia perduda, robada o danyada en trànsit, enviaments curts o excessius, articles desconeguts, etc.

Per especificar qualsevol variació entre el que es va demanar / enviar i el que es rep i accepta s'utilitza el segment QVR (DE 6063 i 6064).

9.2. Estructura del missatge RECADV

9.2.1. Secció de capçalera

Element	Estat	Descripció	Valors possibles	Exemple
UNH - Capçalera de missatge				
0062	Obligatori	Número de referència del missatge assignat per l'emissor		12345
S009-0065	Obligatori	Identificador del tipus de missatge	RECADV	RECADV
S009-0052	Obligatori	Número de versió del tipus de missatge	D	D
S009-0054	Obligatori	Número de sub-versió del tipus de missatge	96A	96A
S009-0051	Obligatori	Agència controladora	UN	UN
S009-0057	Obligatori	Codi assignat per l'associació	EAN003	EAN003
Segment obligatori en tots els casos.				
Exemple: UNH+12345+RECADV:D:96A:UN:EAN003'				
BGM - Nombre de document				
C002-1001	Obligatori	Tipus de document	352 = Avís de recepció	352
C002-3055	Obligatori	Agència responsable de la llista de codis	9 = EAN	9
1004	Obligatori	Número d'avís de recepció assignat per l'emissor		123
1225	Opcional	Funció del missatge	9 = Original 29 = L'DESADV a què es fa referència ha estat acceptat en la seva totalitat sense correccions	9
Segment utilitzat en tots els casos.				
Exemple: BGM+352+123+9'				

Element	Estat	Descripció	Valors possibles	Exemple
DTM - Dates				
C507-2005	Obligatori	Qualificador de data	137 = Data del document 50 = Data de recepció de la mercaderia	137
C507-2380	Obligatori	Data		20090301
C507-2379	Opcional	Format de data	102 = AAAAMMDD	102
ICS enviar dos segments DTM, per indicar la data del document i la data de recepció de la mercaderia.				
Exemple: DTM+137:20090301:102'				
RFF - Referències a altres documents				
C506-1153	Obligatori	Qualificador de referència	DQ = Número d'albarà en paper ON = Número de comanda AAK = Nombre d'avis d'expedició	ON
C506-1154	Obligatori	Número de referència		567
S'enviaran les tres referències indicades mitjançant tres segments RFF.				
Exemple: RFF+ON:567'				

Element	Estat	Descripció	Valors possibles	Exemple
NAD - Parts que intervenen en l'avís de recepció				
3035	Obligatori	Qualificador de part	MS = Emissor de l'avís de recepció MR = Receptor de l'avís de recepció DP = Receptor del lliurament SU = Proveïdor BY = Comprador	MS
C082-3039	Obligatori	Punt operacional que identifica la part (GLN, Global Location Number), en format EAN-13		8431299600008
C082-3055	Obligatori	Agència responsable de la llista de codis, codificat	9 = EAN	9
S'enviaran els segments NAD corresponents a les parts indicades anteriorment, únicament amb el seu punt operacional.				
Exemple: NAD+MS+8431299600008::9'				

9.2.2. Agrupament

Element	Estat	Descripció	Valors possibles	Exemple
CPS - Seqüència d'empaquetament d'un enviament				
7164	Obligatori	Número d'identificació de jerarquia		1
Segment capçalera dels agrupaments que s'inclouen en l'enviament. Atès que ICS no requereix l'albarà logístic s'ignoraran tots els segments relatius als agrupaments, i només es tractaran els segments de línies de detall (LIN) i els seus fills. És obligatori, per estructura, indicar almenys el primer agrupament. Aquest segment i els posteriors només s'enviaran quan s'han detectat discrepàncies respecte a l'avís d'expedició.				
Exemple: CPS+1'				

9.2.3. Línia de detall

Element	Estat	Descripció	Valors possibles	Exemple
LIN - Capçalera de línia de detall				
1082	Obligatori	Número de línia de detall		1
C212-7140	Obligatori	Codi GTIN (EAN) de l'article		8400862141404
C212-7143	Obligatori	Tipus de nombre d'article	EN = EAN	EN
Segment de capçalera de línia de detall, Obligatori, on s'identifica l'article amb el seu codi GTIN (Global Trade Identification Number), en format EAN.				
Exemple: LIN+1++8400862141404:EN'				
PIA - Referències addicionals				
4347	Obligatori	Qualificador de funció del codi de producte	1 = Identificació addicional	1
C212-7140	Obligatori	Número d'article		A45U25
C212-7143	Obligatori	Tipus de nombre d'article	SA = Número d'article del proveïdor IN = Número d'article del comprador	SA
ICS inclourà dos segments PIA, per indicar el número d'article intern del comprador i el del proveïdor.				
Exemple: PIA+1+A45U25:SA'				
QTY - Quantitats				
C186-6063	Obligatori	Qualificador de quantitat	12 = Quantitat enviada segons l'avís d'expedició 194 = Quantitat acceptada	12
C186-6060	Obligatori	Quantitat segons el qualificador anterior		15
S'enviaran dos segments QTY, un per a indicar la quantitat expressada per a cada un dels qualificadors anteriors. Si un dels valors és zero, el segment no es generarà.				
Exemple: QTY+12:15'				

Element	Estat	Descripció	Valors possibles	Exemple
QVR - Discrepàncies				
C279-6064	Obligatori	Quantitat disconforme		-40
C279-6063	Obligatori	Qualificador de quantitat	195 = Quantitat rebuda, no acceptada, a ser retornada 196 = Quantitat rebuda, no acceptada, a ser destruïda 119 = Enviament incomplet.	195
4221	Obligatori	Discrepància, codificat.	CP = Enviament parcial - considerat complet, sense enviament suplementari BP = enviament parcial que anirà seguit d'un enviament complementari AF = Mercaderia lliurada danyada	BP
4295	Opcional	Raó del canvi, codificat.	IS = L'article representa una substitució de la comanda original (característiques diferents al producte sol·licitat) PE = Data durabilitat del producte mín/màx, inacceptable X37 = Discrepàncies en el nombre de lot X38 = Discrepàncies en la data de caducitat	PE
Segment opcional quan hi ha discrepàncies, usat per indicar els motius d'aquestes. S'usa l'element 4221 per explicar les diferències únicament de quantitats, i l'element 4295 per a qualsevol altre tipus de diferències.				
Exemple: QVR+-40:195++PE'				

9.2.4. Secció de resum

Element	Estat	Descripció	Valors possibles	Exemple
UNT - Final del missatge				
0074	Obligatori	Nombre de segments del missatge		72
0062	Obligatori	Número de referència del missatge assignat per l'emissor		12345
Segment obligatori, que indica la fi del missatge.				
Exemple: UNT+72+12345'				

9.3. Exemples del missatge RECADV

RECADV de recepció i acceptació de la totalitat de l'enviament

UNH+RC300+RECADV:D:96A:UN:EAN003'

BGM+352+5555+9'

DTM+137:20100301:102'

DTM+50:20100310:102'

RFF+ON:ICS291'

RFF+DQ:ALB12345'

RFF+AAK:RC12345'

NAD+MS+8431299600008::9'

NAD+MR+8400000000000::9'

NAD+SH+8400000000000::9'

NAD+DP+8431299000020::9'

CPS+1'

LIN+1++999999999999:EN'

PIA+1+1111111:SA'

PIA+1+222222:IN'

QTY+12:100'

QTY+48:100'

QTY+194:100'

UNT+20+RC300'

RECADV de recepció amb discrepàncies

S'indica una línia de detall amb la recepció de 100 unitats, però 5 d'ells en mal estat.

UNH+RC300+RECADV:D:96A:UN:EAN003'

BGM+352+5555+9'

DTM+137:20100301:102'

DTM+50:20100310:102'

RFF+ON:ICS291'

RFF+DQ:ALB12345'

RFF+AAK:RC12345'

NAD+MS+8431299600008::9'

NAD+MR+8400000000000::9'

NAD+SH+8400000000000::9'

NAD+DP+84312990000020::9'

CPS+1'

LIN+1++9999999999999:EN'

PIA+1+1111111:SA'

PIA+1+222222:IN'

QTY+12:100'

QTY+48:100'

QTY+194:95'

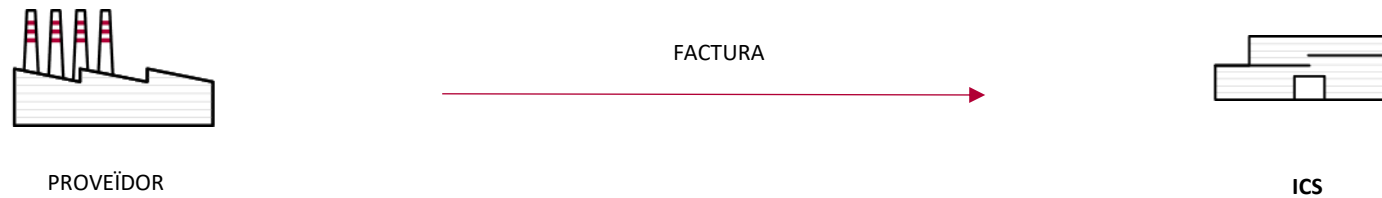
QVR+-5:196+AF'

UNT+21+RC300'

10. Guia del document INVOIC (factura) enviat del proveïdor a l'ICS

10.1. Facturae

És el missatge que documenta el deute contret per la recepció de les mercaderies o serveis subministrats sota les condicions acordades entre el comprador i el venedor.



El document de Factura s'ha de generar en el format estàndard Facturae i ser remès a través del servei e.FACT del Consorci d'Administració Oberta de Catalunya (AOC), punt general d'entrada de factures electròniques de la Generalitat de Catalunya.

En el següent enllaç es troba disponible tota la documentació necessària: <https://www.aoc.cat/portal-suport/e-fact/idservei/efact>

NOTA IMPORTANT PER FACTURES DE MATERIAL DE pròtesi A CONSIGNA

A la factura corresponent a material de pròtesis en consigna, per tal de facilitar la conciliació de les factures, és important que el proveïdor segueixi aquestes instruccions:

El camp albarà (DeliveryNoteNumber) de la factura-e és obligatori i s'ha de fer constar el número d'albarà de l'ICS, que es troba informat en el missatge RECADV.

2 BGM- Número de document				
0002-1001	Obligatori	Tipus de document	352 = Avis de recepció	352
0002-3055	Obligatori	Agència responsable de la llista de codis	9= EAN	9
1004	Obligatori	Número d'avis de recepció assignat per l'emissor		123
1225	Opcional	Funció del misatge	9 = Original	9
			29 = El DESADV al que fa referència ha estat acceptat en la seva totalitat sense correccions	
Segment utilitzat en tots els casos.				
Exemple: BGM + 352 + 123 + 9'				

11. Versions del document

Versió 1a, publicada el 26.11.2018

- ▶ Versió inicial.

Versió 1.b, publicada el 17.12.2018

- ▶ S'afegeix el total de la comanda amb impostos i el total d'impostos al document ORDERS.
- ▶ S'afegeix el número de línia de comanda original al document ORDRSP.
- ▶ Es modifica el punt operacional del centre "ICS centre corporatiu".

Versió 1.c, publicada el 10.01.2019

- ▶ Es modifica el punt operacional del centre "ICS centre corporatiu".

Versió 1.d, publicada el 22.02.2019

- ▶ S'afegeix el qualificador NB per al número de lot per al segment PIA en el document ORDER.
- ▶ S'afegeix text explicatiu per factures de material de pròtesi en consigna en l'apartat per factura-e.

Versió 1.e, publicada el 26.06.2019

- ▶ S'afegeix centres a l'estructura administrativa.

Versió 1.f, publicada el 08.08.2019

- ▶ S'afegeix centres a l'estructura administrativa.

Versió 1.g, publicada el 13.10.2022

- ▶ S'afegeix centres a l'estructura administrativa.

Versió 1.h, publicada el 16.06.2021

- ▶ S'actualitza el logotip de l'ICS i el nom de l'empresa (eDiversa Group).

Versió 1.i, publicada el 25.02.2022

- ▶ S'afegeix centres a l'estructura administrativa.

Versió 1.j, publicada el 21.06.2022

- ▶ S'afegeix centres a l'estructura administrativa.

Versió 2.a, publicada el 18.08.2022

- ▶ Es revisa el format de la guia

Versió 2.b, publicada el 18.10.2024

- ▶ S'afegeix centres a l'estructura administrativa.

Versió 2.c, publicada el 17.06.2026

- ▶ S'afegeix centres a l'estructura administrativa.